

Živé břehy – společná ochrana říčních ekosystémů



ENTOMOLOGICKÝ ÚSTAV
Biologické centrum AV ČR, v. v. i.



Mgr. Tereza Čamlíková

ČSO – Jihomoravská pobočka



INTERREG V-A
SLOVENSKÁ REPUBLIKA
ČESKÁ REPUBLIKA



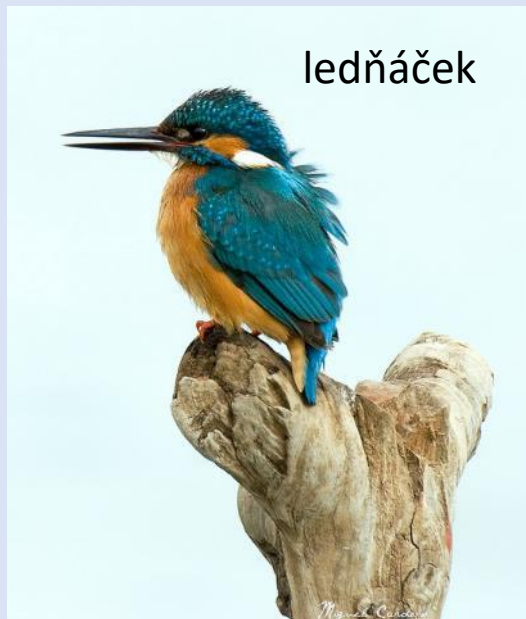
EURÓPSKA ÚNIA
EURÓPSKY FOND
REGIONÁLNEHO ROZVOJA
SPOLOČNE BEZ HRANÍČ

břehule



- *ochrana hnízdišť*
- *monitoring druhu*
- *obnova nebo vytvoření minimálně 15 stěn*

ledňáček



- *ochrana fungujících přirozených hnízdních stěn*
- *vytvoření stěn nových*
- *monitoring druhu*

morčák



- *ochrana starých významných stromů v říční krajině*
- *monitoring druhu*

Úprava hnízdnicích stěn

- **15** upravených stěn pro břehule a vlhy
- **11** stěn obsazeno
- min. **951** hnízdnicích párů **břehule říční** (r. 2019)
- min. **151** hnízdnicích párů **vlhy pestré** (r. 2019)





Mapování hlavatých vrb



foto: J. Kocourková



- Zapojení široké veřejnosti
- Fotografie, stav, GPS
- Osvětová kampaň

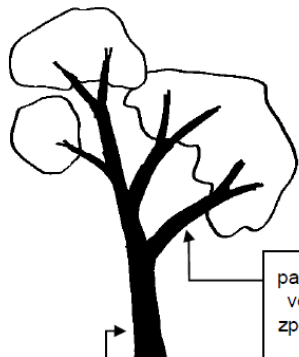
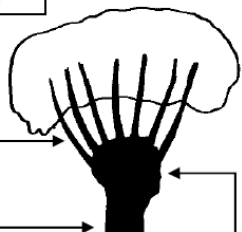
Jak poznat hlavatou vrbu?

Vrby ořezávané na hlavu, též vrby „babky“, bývaly neodmyslitelnou součástí naší krajiny. I v intenzivně obhospodařovaných nížinách, kde bylo málo lesa, poskytovaly snadno dostupné palivové dříví nebo užitečné proutí. Dnes se většina vrb neořezává. Ale už při letném pohledu na stromy lze často velmi snadno určit, zda se ořezávají či se alespoň v minulosti ořezávaly.

ořezávaná
(hlavatá) vrba

neořezávaná
vrba

větve zpravidla stejně silné, vyrážející ve stejné výšce, žádná z nich se nejeví jako hlavní



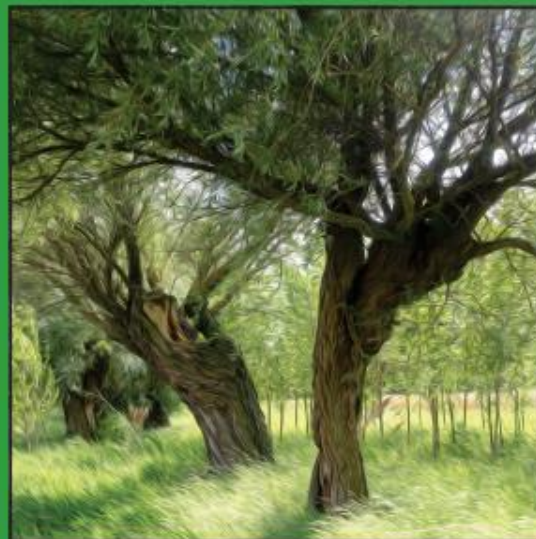
patrné
větvi,
zpravidla
v

<http://zivebrehy.cz/>

OŘEZÁVANÉ STROMY

– ZAPOMENUTÉ DĚDICTVÍ

Historie, současnost a význam v ochraně přírody



Lukáš Čížek, David Hauck, Gašpar Čamlík, Pavel Šebek

Tradiční ořez vrb v Jihomoravském a Zlínském kraji a na západním Slovensku

Hledáme babky

Vrby a jiné stromy řezané **na hlavu!**

Co je hlavatá vrba?

pravidelného ořezávání vytváří krátký, na horním řetý kmen. Z této „hlavy“ nebo větve. Jde o strom ořezem, nikoli zvláštní vě stromy označují také

em péče byly dřive e i mnohé další listnaté jasany, javory, habr, e i duby. Pravidelný ořez . Naopak se díky němu ež neořezávané stromy.



Význam hlavatých vrb

Ořezávané vrby mají nesmírný kulturní a biologický význam. Jsou živým důkazem výhodného spojení mezi člověkem a přírodou. V téměř bezlesých nížinách hlavaté stromy poskytovaly člověku dřevo a krmivo pro dobytek.

V ořezávaných stromech často vznikají dutiny. Ty využívají mnozí ohrožení živočichové, například brouk páchník hnědý nebo vymírající sova sýček obecný. V zemědělsky intenzivně využívané, bezlesé krajině ořezávané stromy umožňovaly, a místy dodnes umožňují, přežít mnoha vzácným a mizejícím tvorům.

čnich
8 financován z
tu ČR



INTERREG V-A
SLOVENSKÁ REPUBLIKA
ČESKÁ REPUBLIKA



EURÓPSKA ÚNIA
EURÓPSKY FOND
REGIONÁLNEHO ROZVOJA
SPOLUČNE BEZ HRANIC



INTERREG V-A
SLOVENSKÁ REPUBLIKA
ČESKÁ REPUBLIKA



EVROPSKÁ UNIE
EVROPSKÝ FOND
REGIONÁLNÍHO ROZVOJE
SPOLUŽNĚ BEZ HRANIC

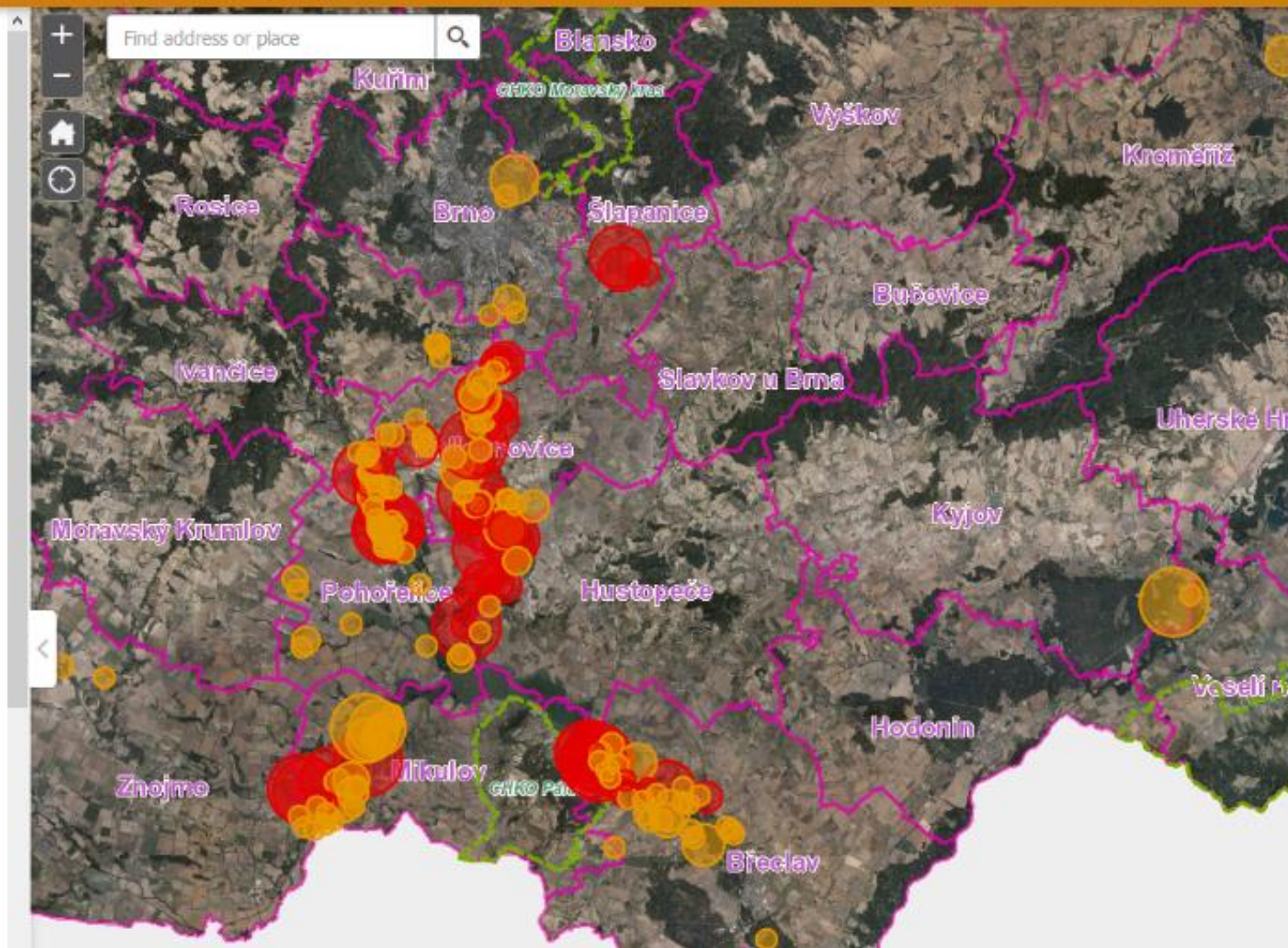
Hlavaté vrby a vrbovny v Jihomoravském kraji

mapová aplikace výstupů projektu
Interreg V-A SK-CZ č. 304021D168 Živé
břehy - společná ochrana říčních
ekosystémů

Projekt je zaměřen na monitoring, výzkum, ochranu a praktický management cílových druhů živočichů vázaných na břehy vod a hlavaté vrby. Jedná se o druhy zvláště chráněné: břehulí říční (*Riparia riparia*), ledňáčka říčního (*Alcedo atthis*), morčáka velkého (*Mergus merganser*) a páchníka hnědého (*Osmoderma barnabita*).



V rámci projektu provádíme inventarizaci hlavatých vrb v Jihomoravském a Zlínském kraji a na západním Slovensku. Chceme tak napomoci obnově tradičního ožazování vrb na



Ořez stromů na hlavu - pollarding

- ořezáno **1074** vrb (ČR 571 , SR 503)
- **1757** hlav
- ořez provedl KROK Kyjov, JMP ČSO zabezpečilo souhlasy
- část dobrovolně
- zmapované 4 vrbovny





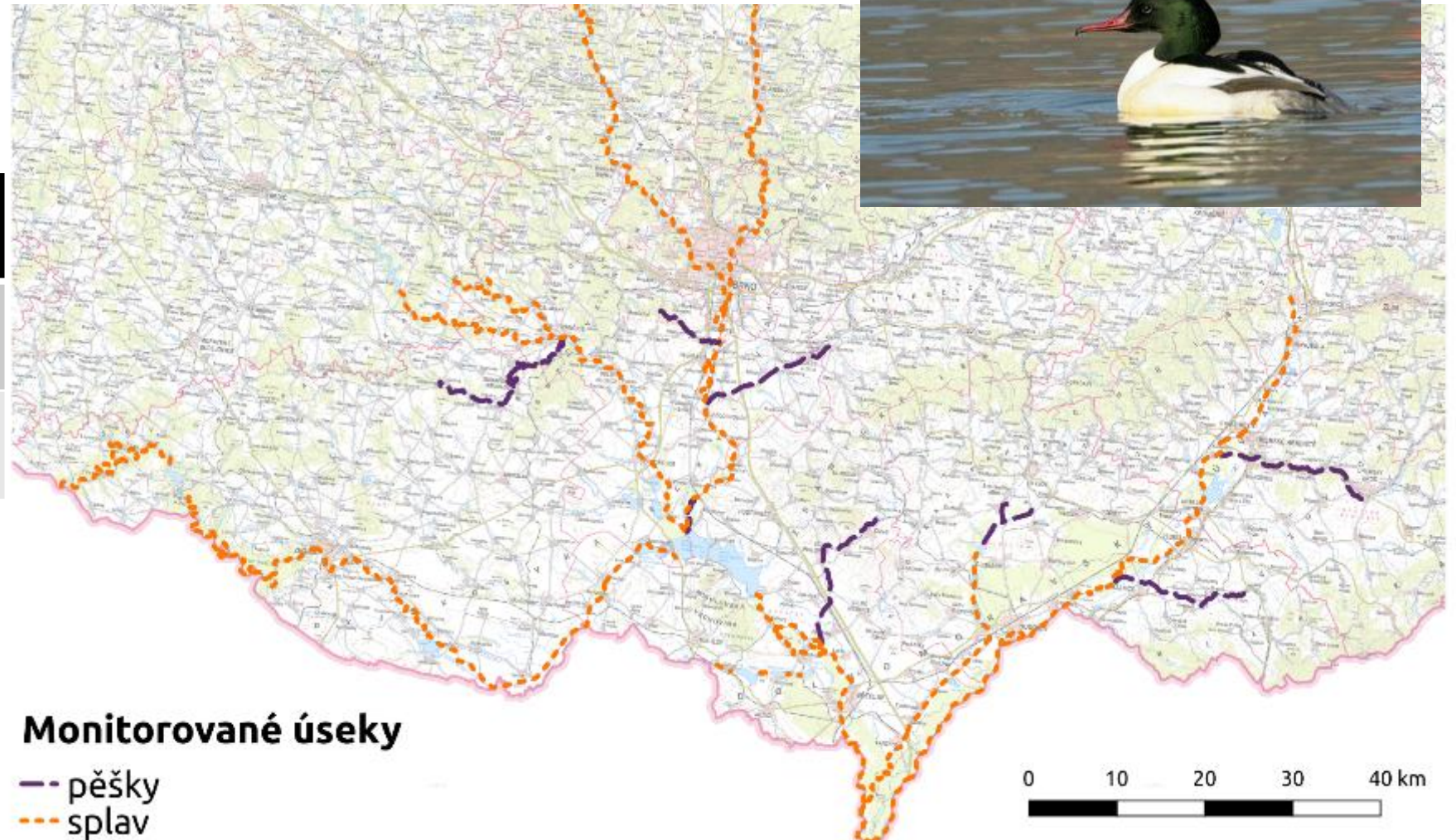
Mapování ptáků na vodních tocích



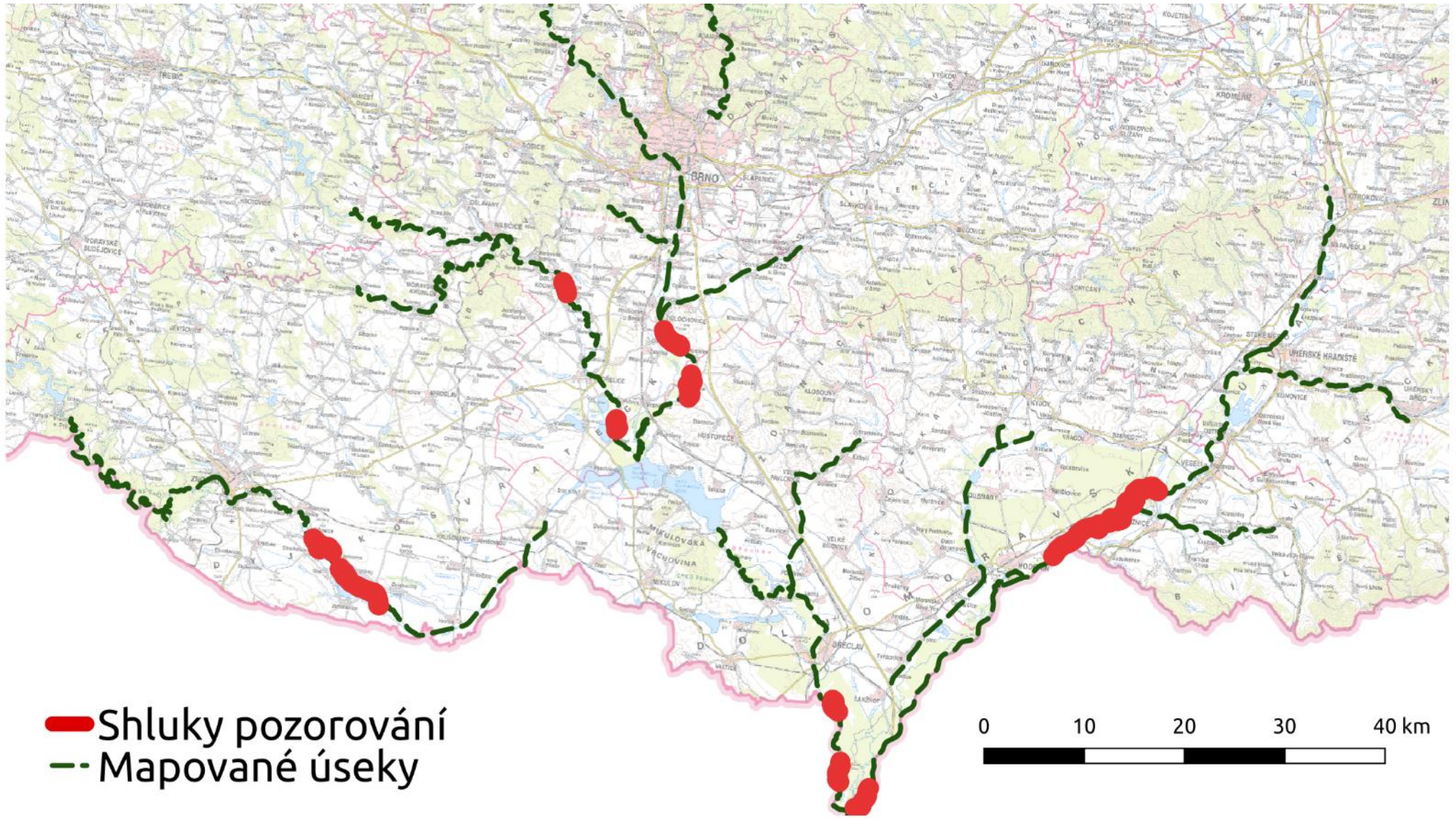
- Mapování vodních toků

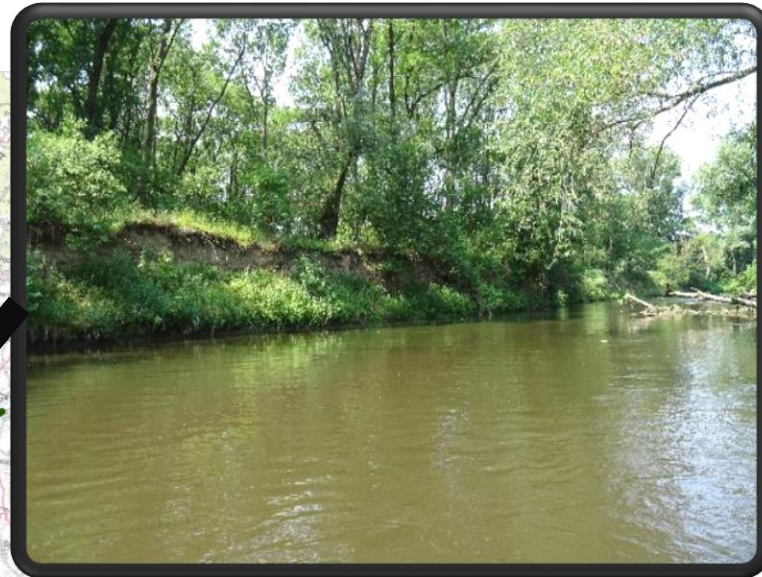
Rok	Splav	Pěšky
2018	344	214
2019	577	128

- Mapování břehulí







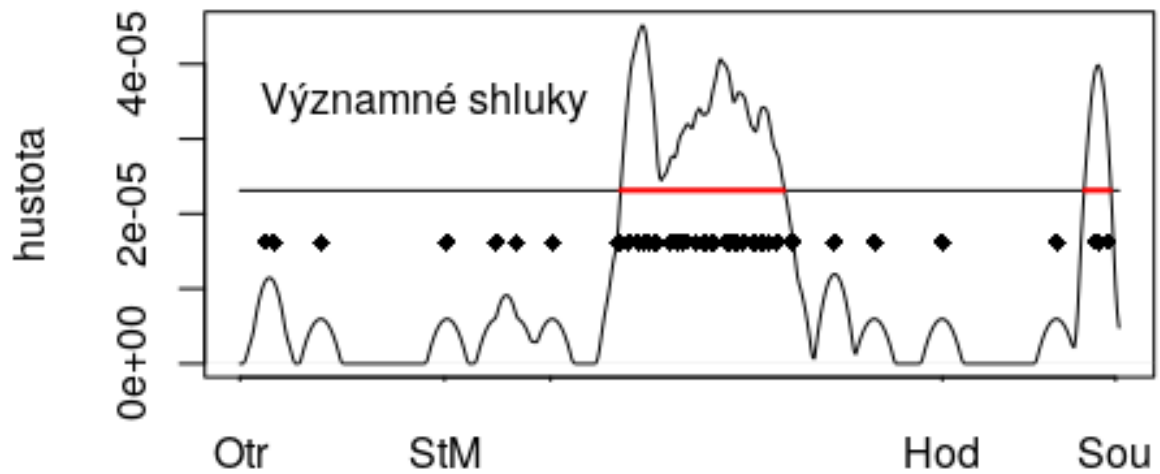


— Shluky pozorování
- - - Mapované úseky

40 km



Hustota výstyku



Další doprovodné aktivity

- účast ve správních řízeních na vodních tocích (desítky káčeček, min. 15 rekultivací toků)
- Společné věšení budek
- Kurz pletení z vrbového proutí
- Exkurze pro veřejnost i pro projektové partnery
- Metodiky, SDO, studie



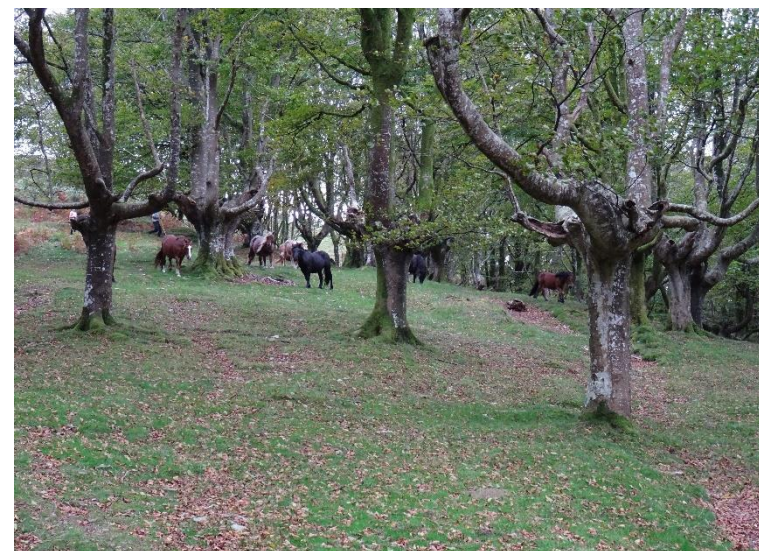
Prezentace výsledků na odborném fóru

- konference Říční krajina 2018
- VI. Jihočeská konference 2019
- Schůze JMP ČSO
- ZOO Dny 2020
- Časopis Crex
- Čížek L., Hauck D., Miklín J., Plátek M., Kočárek P., Olšovský T., Šebek P. (2021) Relict of primeval forests in an intensively farmed landscape: what affects the survival of the hermit beetle (*Osmoderma barnabita*) (Coleoptera: Scarabaeidae) in pollard willows? *Journal of Insect Conservation* 25: 407-415.



Zahraníční exkurze – předání dobré praxe

- vytváření vazeb a součinnosti mezi výzkumnými institucemi, organizacemi ochrany přírody a realizátory ochrany přírody






- *Experimentální plocha – výkup prvních pozemků u Dubňan (2019)*
- *Iniciační management*
- *Ptačí park Kosteliska – založen 2020*



DOPORUČENÍ

- Projektový manažer je nutnost – administrativa je náročná, značná část práce až po skončení projektu!
- Zvažte své finanční možnosti – kurzovní ztráty, předfinancování projektu, pozdní platby, zasedání výboru, uzavření státní pokladny
- Čas – délka projektu X naddimenzování aktivit, překrývání období, u projektů v ŽP i sezóna, počasí, roční období! (max. 2 roky, dokonce i ½ roku!), dobře zvolte konec monitorovacích období
- Projektové území, vyváženost partnerství i financí, logická propojenost aktivit
- Zapojte dobrovolníky, vyplatí se to
- Exkurze, přenos dobré praxe
- Prohlubujte partnerství – myslete v projektu i na sebe!





Děkuji za pozornost