

Mendelova  
zemědělská  
a lesnická  
univerzita  
v Brně



červen 2024, Šardice

Připravil:

doc. Dr. Ing. Petr Marada

# Adaptace zemědělské krajiny Kyjovského Slovácka na klimatickou změnu a podpora biodiverzity



EUROREGION  
POMORAVÍ

jihomoravský kraj



# Kdo ?.....Petr Marada

- 1989 **SPŠ Uherské Hradiště**
- 1994 **VŠZ v Brně**, obor Mechanizace zemědělství
  - téma DP: Vliv mobilních energetických prostředků na životné prostředí a možnosti snížení negativních vlivů
  - studijní praxe: Referát ŽP Oku Hodonín
- 1997 **MZLU v Brně**, obor Technika a mechanizace zemědělství
  - téma DDP – Systém environmentálního řízení a jeho uplatnění v podmínkách APK
- 2007 – akreditovaný poradce MZe v oboru zemědělství a ochrana přírody a krajiny, péče o půdu; zemědělský podnikatel
- 2015 - **předseda komise pro ekologii ČMMJ**, v roce 2020 vedoucí Útvaru myslivosti VULHM
- 2021 **MENDELU**, habilitace v oboru Zemědělská a potravinářská technika – **Snižování negativních vlivů techniky na biodiverzitu....**
- **Místní občan, zemědělec, myslivec, poradce, akademický pracovník...**



# Jak z toho ven.... ???



# Hospodaření s vodou v krajině na Ekofarmě Petra Maradv

Cíl projektu:  
Adaptovat krajinu na klimatickou změnu, zadržet v ní vodu a podpořit  
biodiverzitu



2007



2020





.... s vědomím, že  
voda je „klíčová“ a zdraví krajiny se rodí v půdě

# Zemědělské hospodaření 2007+




**Intenzivní zemědělské hospodaření (monokultura, úbytek krajinných prvků, pokles biodiverzity)**



**Intenzivní zemědělské hospodaření + zatravnění a založení extenzivního sadu a mokřadu**



**Ekologické zemědělství + zatravnění a péče o extenzivní sad, mokřad a nově založený biokoridor**

A landscape photograph showing rolling hills under a clear sky. A line of trees runs across the middle ground, and a few more trees are scattered in the foreground. The hills are covered in what appears to be a dry, brownish vegetation or soil.

*„ ....zbyly tedy proti dřívějšímu stavu nyní jen jakoby kosti onemocnělého těla, poněvadž všechna tučná a měkká hlína vůkol odplavala a zbylo toliko hubené tělo země“*

*.... kde půda je složkou životního prostředí...ale*

# System hospodaření (zemědělského) v krajině



Polopřírodní stanoviště, extenzivní zemědělství, vysoký počet volně žijících živočichů a „travních“ stanovišť (ekologické zemědělství.....)

Intenzifikace zemědělství, postupný úbytek druhů volně žijících živočichů a „travních“ stanovišť

Intenzivní zemědělství, vysoké vstupy hnojiv, významný pokles volně žijících živočichů a „travních“ porostů (významná část okolí říčky Moravy, Labe.....)

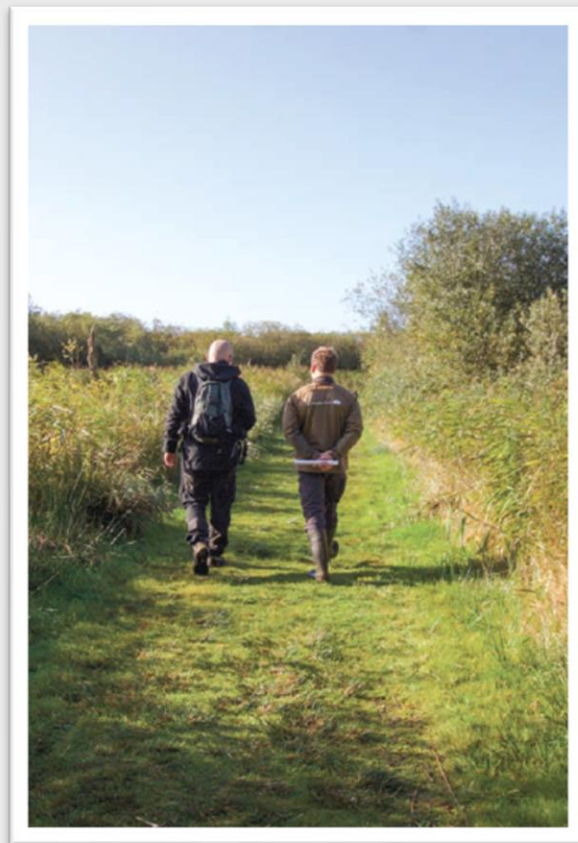


# ct **PARK Hrušky** jako „odpověď“ místních na **TORNÁDO**



Zdroj: [www.czech-industrial.cz](http://www.czech-industrial.cz)

# Proč se nezakládají polní a ozeleněné cesty ??? strana 10



# Proč se nedá prostor přírodě...???

strana 11





# Líbí se koroptvím velké půdní bloky....?

strana 13



# Související polní cesta a biodiverzita









# Moravské Toskánsko...voda, půda, krajina <sup>strana 17</sup>







V České republice je vodní erozi potenciálně ohroženo více než 50 % zemědělské půdy.

V roce **2012** byla maximální ztráta půdy v ČR vyčíslena na přibližně **21 mil. tun ornice za rok**, což lze vyjádřit jako ekonomickou ztrátu minimálně 4,3 mld. Kč.

# V katastrofch se zvyšující se velikostí půdních bloků

strana 20





....která je stále vyšší.....

strana 22











# V katastru s větrnou erozí....

strana 26



# Jak vrátit život do krajiny...??? **Řádně zemědělsky...ekologicky... hospodařit...!!!**



KONVENČNÍ  
ZEMĚDĚLSTVÍ

**BIOPÁS**  
šíře 6-12 m, kultura v LPIS R (orná)

**STROMOŘADÍ**  
(ovocné a jiné listnaté stromy)  
šíře 6 - 12 m, krajinný prvek evidovaný  
v LPIS

**JETELOTRAVNÍ SMĚS**  
šíře 6-12 m, kultura v LPIS R (orná)

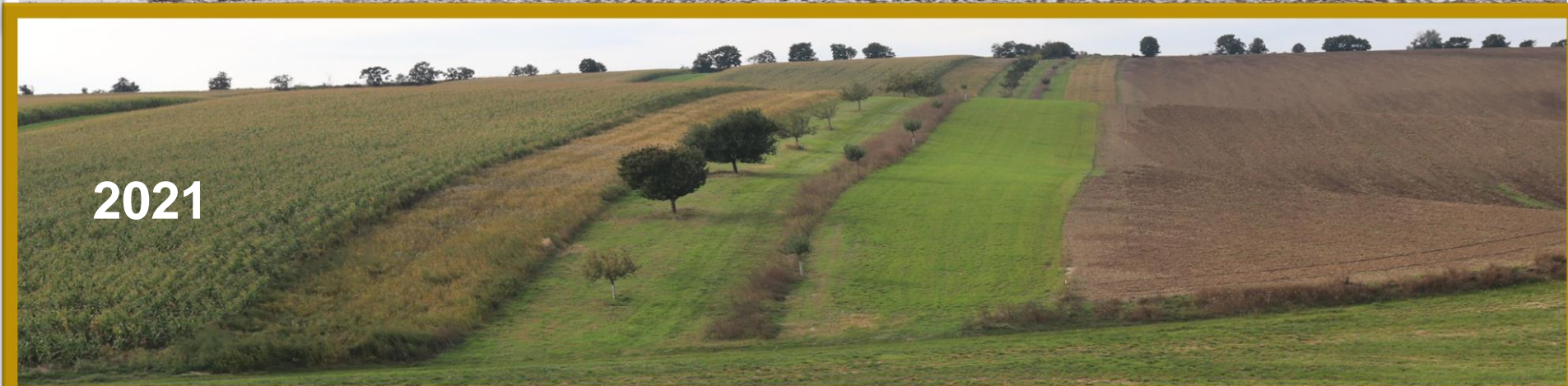
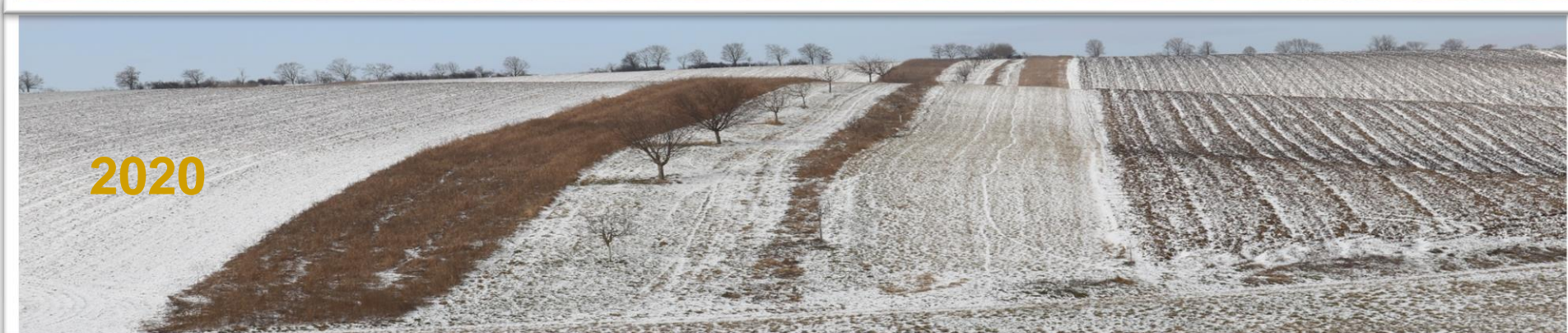
KONVENČNÍ  
ZEMĚDĚLSTVÍ

# Změna tváře krajiny – zakládání liniových prvků se stromy, zatravněním a biopásy pro podporu především drobné zvěře

**2008** – zatravnění , výsadba soliterních stromů a založení biopásu v monokultuře kukuřice

**2020**

**2021**



# Krajinotvorný sad – linie ovocných stromů



Srncí zvěř



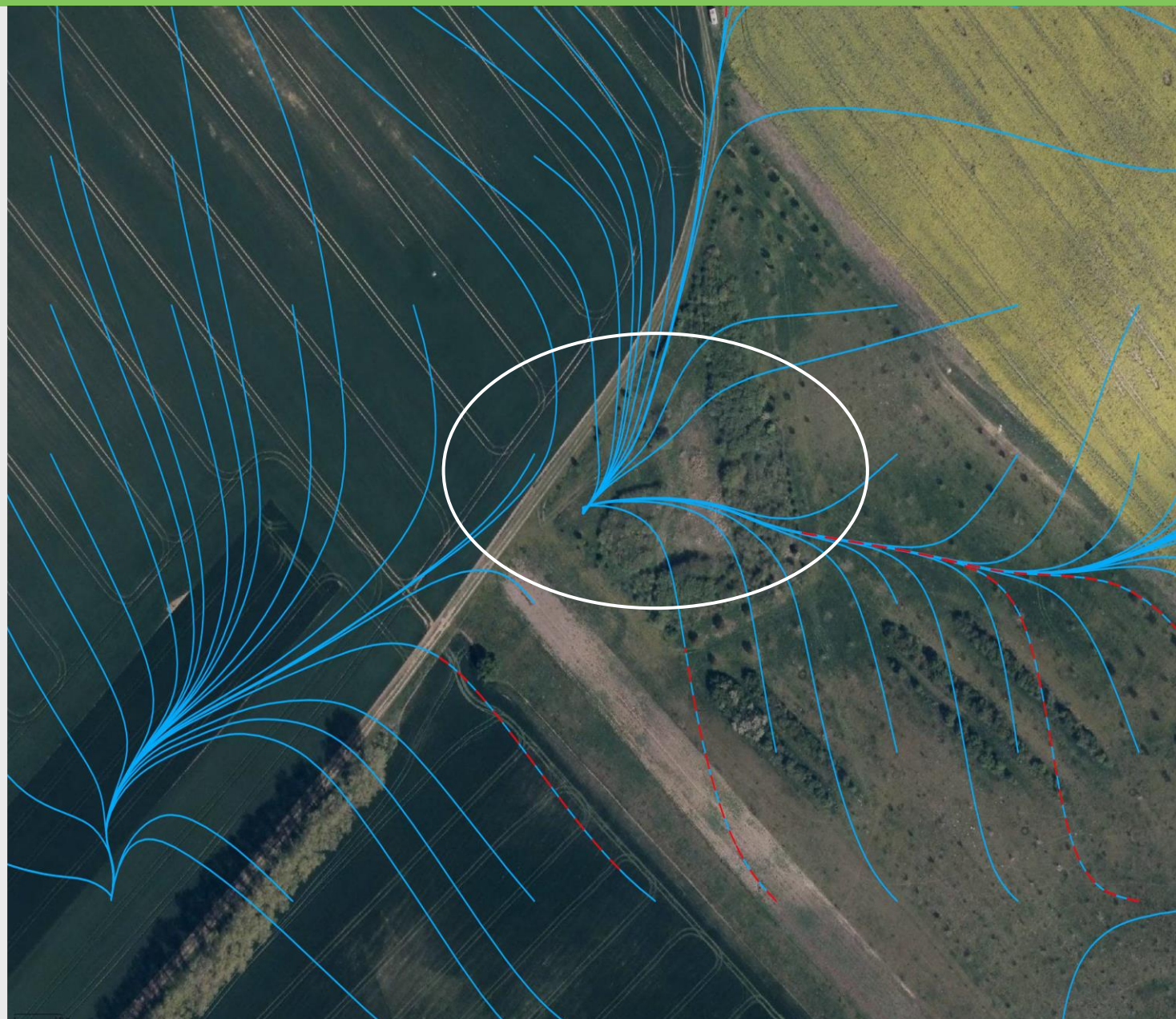
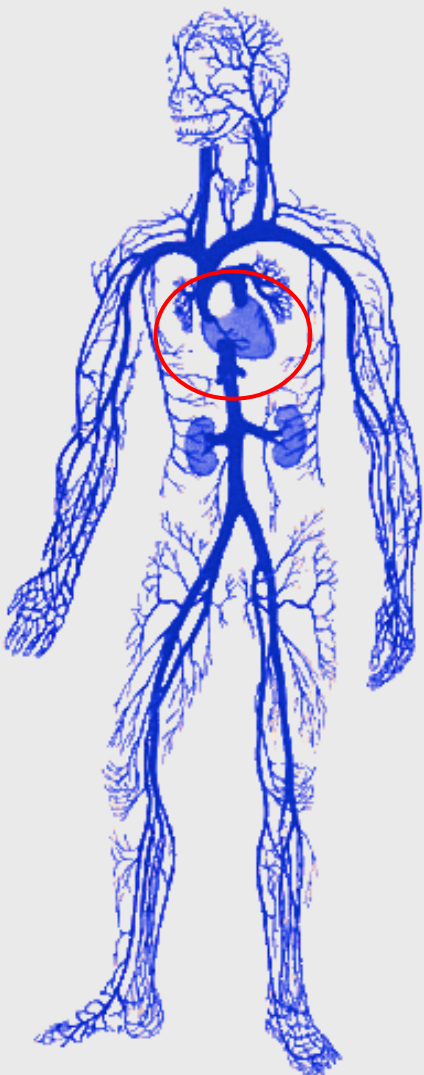












# Krajinotvorné sady (!!!) s mokřady s cílem retence vody

2007



2007



2010



2020



# C Biokoridory – prvky ÚSES



# E - Biocentra – prvky ÚSES



Ortofotomapa biocentra s vyznačenými odtokovými liniemi



Biocentrum u Dukle založené na orné půdě v údolní nivě Šardického potoka



# Návrat přírody na zemědělskou půdu - založení biocentra na orné půdě



2015 – změna hospodaření na orné půdě



2021 – založené biocentrum – refugium predátorů škůdců



2015 + prokazatelné zvýšení druhové rozmanitosti

## Nadšenci ráno posekali louku ve Stromovce

Na Květné louce ve Stromovce se už podeváté sešli dobrovolníci a nadšenci, aby ji ručně pokosili. Z posádkového vítěpu probíhajícího mezi řadami v kavárně se v průběhu let stala významná folklorní událost. Společně ji každý rok pořádají Petra Tajovská Pospěchová, Štěpán Hejdlar a Bára Berecová z Lesů blávného města Prahy. Do práce se lidé dali s úsměvem i přesto, že kosit louku přišli už v půl šesté ráno. Někteří přišli v původním tradičním oblečení, další v džínách. K práci sekáčům hrála muzika a pila se pálenka. Pár dní před samotným kosěním se koná také akce nesoucí název Náklep, kde se budoucí sekáči naučí, jak správně kosit a naklepat, aby v den sečení už nemuseli tráčet čas kosěním. Jak na to. Posečená tráva poté přijde buď na kompost, nebo se naseče a přenese do zoo koutků. (Foto: Jitka Štefka, MAFPA)





# F – Zalesňování obtížně obhospodařovatelných půd

Ortofotomapa zalesněného pozemku s vyznačenými odtokovými liniemi



Zalesňovaná orná půda



Zalesnění melioračními a zpevňujícími dřevinami



Zalesnění odrostky melioračních a zpevňujících dřevin



# G Mokřady cílené na akumulaci vody a extenzivní sady

2011



2012



2012



2015



# Adaptujeme, vracíme život do krajiny

2007



2020



2017



# Adaptujeme, vracíme život do krajiny

2011



2020



2020

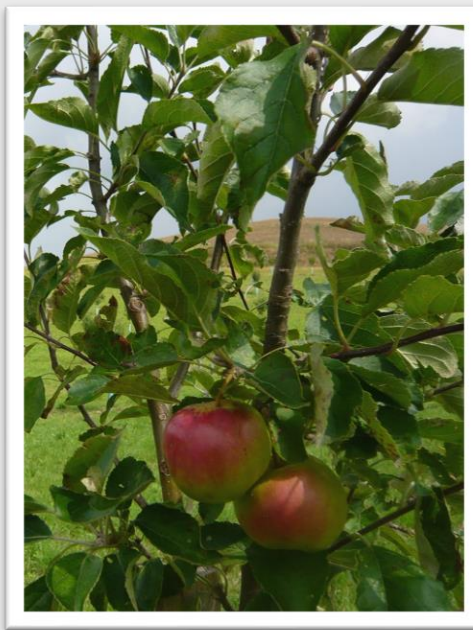


# Obnova vodního režimu krajiny – podpora biodiverzity

– podpora biologické metody ochrany rostlin...



# Excelentní ekologická produkce v okolí mokřadů...





# Demonstrační platforma pro odborné vzdělávání a informace – o adaptaci a návratu života do krajiny...





- Presentace vlastní myšlenky...základního cíle!
- Presentace problému – velmi důležité – proč?
- Nástroje... postupy... cesty.... Jak?
- Způsob financování... z jakých zdrojů?
- Presentace zaměřujeme na účastníky:
  - zvěř je významná pro myslivce
  - ryby a jiná flora a fauna pro děti
  - prevence eroze pedologům
  - sklizeň pro farmáře
  - atraktivní krajina pro zastupitele obcí
  - indikátory udržitelnosti pro vědce
- Demonstrace provádíme v praxi....na farmě
- Presentujeme zajímavé zážitky.....



## Proč řešit vodu, zakládat krajinné prvky...proč příroda.....udržitelnost???

- Výnosný byznys se už bez udržitelnosti neobejde
- Přístup mění zákazníci, banky a investoři
- Roste poptávka po zelených investicích.....
- Kdo nemá propracovaný nefinanční reporting, u banky pravděpodobně nepochodí
- Péče o životní prostředí od firem vyžadují zákazníci...

Dovozy

# Agro-byznys ČR

Vývozy

51

Vstupy: krmiva, hnojiva a chemie, strojírenství, energie, ostatní

Zemědělství,  
rybářství a  
myslivost

biomasa

AEO  
služby

Zpracovatelský  
průmysl

Potravinářství

Energetika

Ostatní výroba

Velko-  
obchod  
DISTRIBUCE

Malo-  
obchod  
a  
veřejné  
stravování



# Strategie EU v oblasti biologické rozmanitosti do roku 2030



- Evropská komise 20.5.2020 sdělila prostřednictvím „Strategie Evropské unie v oblasti biologické rozmanitosti do roku 2030“, že
- **biodiverzitu musíme do naší přírody navrátit, protože mi lidé ji potřebujeme pro náš život.**
- Je velmi důležitá pro lidské tělesné i duševní zdraví.
- **investování do ochrany, obnovy a zachování přírody má rovněž zásadní význam pro hospodářské zotavení Evropy,**
- při ožívování ekonomik je významné vyhnout se návratu k původním stavům a uzavření se do nesprávných starých zvyků.
- **obnova a ochrana mokřadů, vhodné obhospodařování půdy (zastavení degradace, minimalizace eroze a zvýšení organické složky) vysazování stromů a zakládání zelené infrastruktury nám pomůže zmírnit dopad přírodních katastrof**

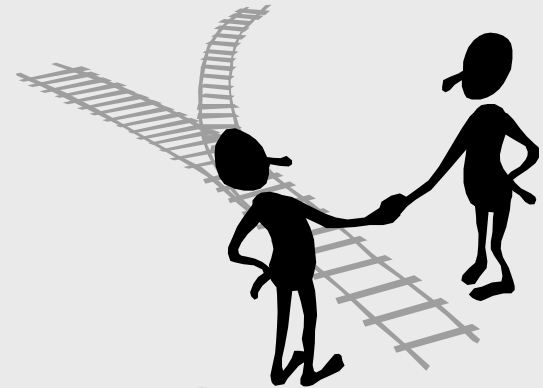
# Výzva pro starosty a zastupitelstva

- Oceňte v obci ty, kteří se podílí významně na kvalitě života
- Oceňte ty, kteří šetrně hospodaří, zadržují vodu, zakládají a pečují o krajinné prvky
- **Upravte výši místního koeficientu pro určení daně z nemovitosti**
  - Mění se rozsah koeficientu. Nově lze stanovit místní koeficient ve výši **od 0,5 do 5,0** (kromě níže uvedených skupin). Místním koeficientem lze tedy nově daň i snížit.
  - Nově lze obecně závaznou vyhláškou stanovit místní koeficient ve výši **od 0,5 do 1,5** pro skupinu:
    - **vybraných zemědělských pozemků** (A = všechny pozemky na území obce druhu orná půda, chmelnice, vinice, zahrada nebo ovocný sad),
    - **trvalých travních porostů** (B = všechny pozemky na území obce druhu trvalý travní porost), nebo
    - **nevyužitelných ostatních ploch** (W = všechny pozemky na území obce druhu ostatní plocha se způsobem využití neplodná půda, zamokřená plocha, mez, stráž nebo zeleň).



## Závěr

- Diskuse
- Děkuji za pozornost!
- Přeji hodně osobních a pracovních úspěchů!



**Kontakt:** [p.marada@quick.cz](mailto:p.marada@quick.cz);

tel: 602 578 784